



IDEES

Identités et Différenciation de l'Environnement
des Espaces et des Sociétés
UMR 6266

Lettre d'informations
Septembre 2009
Numéro 5

Chers collègues,

Cette nouvelle lettre d'information de l'UMR vous parvient après une année riche en événements pour l'UMR IDEES, dont trois colloques internationaux organisés par notre équipe : « vieillir et décider dans la cité » à Rouen en Octobre 2008, « gouvernement et gouvernances des espaces urbains », à Rouen et au Havre en mai 2009, « Modèles d'ici et d'ailleurs : la société de l'information en ses territoires » à Saint-Louis, au Sénégal, en juin 2010.

Cette dynamique se poursuit, notamment en 2010, au Havre, avec l'organisation d'un important colloque international soutenu par la commission transports de Comité National Français de Géographie.

Cette lettre intervient à un moment particulier dans la vie de notre équipe. En effet, l'année 2009 a été marquée par des réflexions nourries autour du PRES normand, notamment en ce qui concerne le rapprochement des écoles doctorales normandes en Sciences Humaines et Sociales, ou de la MRSH de Caen et de l'IRSHS de Haute-Normandie. Le PRES normand pourrait devenir effectif dès janvier 2010. L'UMR IDEES est l'une des seules équipes présentes sur les trois sites, de Caen, Rouen et Le Havre. Elle a donc une vocation naturelle à jouer un rôle majeur dans ce futur PRES.

Autre échéance importante, nous devons, dès le premier semestre 2010, rédiger notre bilan et notre projet pour le futur contrat quadriennal. Il nous faudra alors discuter du périmètre de notre équipe : pouvons nous, devons nous accueillir de nouveaux collègues ? de nouvelles équipes, d'autres disciplines ? Il nous faudra aussi faire évoluer nos axes de recherches, tout en nous appuyant sur nos points forts : pluridisciplinarité, expertise internationale et transfert de méthodes.

Dans cette optique, j'ai souhaité que cette lettre d'information soit centrée sur les programmes et contrats de recherche dans notre équipe. Ils sont nombreux et prestigieux (ANR, PCRD, GDRI, IRSHS...). Si les contrats représentent plus de 90% de nos moyens financiers, leur intérêt ne se résume pas aux crédits qu'ils apportent : ils traduisent aussi la capacité à travailler sur projet dans une dynamique permanente. On ne doit pas cependant oublier que si ces programmes permettent de renforcer notre potentiel de recherche par l'obtention d'allocations de recherche, de vacations, de post-docs ou de salariés contractuels, cette forme de « précarisation » elle ne saurait remplacer l'obtention de postes de titulaires en soutien à la recherche, qui manquent cruellement à notre UMR malgré nos demandes de moyens répétées.

Bonne rentrée à tous. Il sera important que nous soyons nombreux aux journées de l'UMR (assemblée générale, journée des axes, journée des doctorants), réactifs aux demandes diverses des responsables d'axes dans ces mois de bilan, d'évaluation et de prospective ; ouverts et tolérants envers des thématiques, méthodes, disciplines différentes ; imaginatifs pour prolonger cette aventure commune, qui nous rend plus lisible sur le plan international et plus crédible au regard de nos de tutelles respectives.

Michel BUSSI

Les nouveaux arrivés dans l'UMR

Christian CHEVANDIER



Après douze ans à l'université de Paris 1 Panthéon-Sorbonne, où j'étais maître de conférences en histoire contemporaine, je viens d'être nommé professeur d'histoire contemporaine à l'université du Havre. C'est avec grand plaisir que j'arrive dans cette université qui, avec le GDR du CNRS « Les entreprises françaises sous l'Occupation », avait organisé en 2005 le colloque *Les transports en France 1939-1945*. J'expliquais dans les conclusions du colloque à quel point l'histoire des transports « est indispensable à une histoire de l'ensemble de la société, de la vie des hommes et des femmes de ce temps¹. »

Mon principal champ de recherches est celui de l'histoire du travail, des femmes et des hommes qui travaillent (y compris en ses aspects démographiques), des métiers, des pratiques et identités professionnelles. Les mobilités (géographiques, sociales intergénérationnelles, professionnelles intragénérationnelles, d'entreprise, de site) me semblent essentielles dans ce cadre. Ma démarche prend en compte d'autres approches, celles de l'histoire des politiques sociales (et plus largement des politiques publiques) et du rapport à la culture des milieux populaires.

¹ « Conclusion. Les transports : la guerre comme parenthèse », *Transports dans la France en guerre*, Rouen/Le Havre, Publications des universités de Rouen et du Havre, 2007, p. 409-415.

Comme pour tout chercheur, mes pratiques et problématiques s'expliquent largement par l'appartenance antérieure à des centres de recherches. Ce fut dans mon cas le Centre Pierre-Léon d'histoire économique et sociale (CNRS/Lyon 2) et le Centre d'histoire sociale du XXe siècle (CNRS/Paris 1). J'ai consacré ma thèse et nombre de mes recherches à l'histoire des chemins de fer. L'intermodalité est ainsi le prolongement logique de ces travaux.

L'histoire sociale des milieux du littoral peut se révéler particulièrement féconde et le monde des ports est ainsi, pour le chercheur en histoire sociale, un sujet de premier ordre. Le fait d'appartenir à un laboratoire normand est dans cette perspective particulièrement stimulant.

Mais toute approche scientifique n'est pertinente que comparative. Ma thèse terminée, je n'ai pas voulu me restreindre au monde des travailleurs du rail et c'est bien l'ensemble du monde du travail qui m'intéresse. Mes travaux ont toujours été menés en tentant de mettre à profit la fréquentation des collègues de mon centre de recherches. Ainsi, parce qu'il y avait un axe Santé au Centre Pierre-Léon d'histoire économique et sociale, je me suis lancé dans le champ peu défriché de l'histoire du personnel hospitalier au XXème siècle (et publiée à l'automne 2009 aux éditions Perrin *L'Hôpital dans la France du XXème siècle*). Et c'est parce que le *Dictionnaire biographique du mouvement ouvrier français* est rédigé (depuis 50 ans) dans le cadre du Centre d'histoire sociale du XXe siècle fondé par Ernest Labrousse que j'ai tenté, entre prosopographie et biographie, le jeu d'échelle des histoires de vie (et publiée à l'automne 2009 aux éditions Les Belles Lettres *La Fabrique d'une génération. Georges Valero, postier, militant et écrivain*). Je termine actuellement des recherches dans la perspective d'une étude d'histoire sociale des policiers parisiens dans l'entre-deux-guerres, appliquant à cette population de travailleurs du tertiaire des méthodes utilisées pour l'histoire sociale d'autres groupes professionnels et la soumettant à des problématiques proches.

Myriam HACHIMI ALAOUI



Après avoir été ATER à l'Université de Lille 3 et chargée d'enseignement dans plusieurs institutions (Paris, 5, Paris 1, Nanterre, IEP d'Aix en Provence, Compiègne) Myriam Hachimi Alaoui occupe les fonctions de Maître de conférences en sociologie (spécialité "mobilité santé") à l'Université du Havre.

Dans le prolongement de ses recherches doctorales sur l'expérience vécue des Algériens exilés à Montréal et à Paris depuis les années quatre-vingt-dix, ses travaux s'inscrivent au croisement d'une sociologie de l'immigration et d'une sociologie des épreuves sociales. Ses principales enquêtes ont porté sur les nouvelles formes d'interprétation des identités juives et plus récemment sur les usages sociaux des catégories de la discrimination et de la diversité.

Ses travaux s'inscrivent aujourd'hui dans une réflexion sur la notion d'incertitude juridique, une notion élaborée en référence aux statuts d'immigration précaires. Plus précisément ses recherches interrogent le rapport migration-santé au travers d'un projet financé par la DREES-MiRe sur l'accès aux soins des personnes en situation irrégulière, en France, en Suisse et en Grande-Bretagne.

Principales publications :

« Rupture et incertitude, deux invariants des trajectoires d'exil », *EurOrient*, avril 2009

« Europe: le multiculturalisme en question », *Diasporiques*, n°1, mars 2008 n°1, pp. 53-58.

Les Chemins de l'exil. Les Algériens installés en France et au Canada depuis les années 1990 (préface de Dominique Schnapper), L'Harmattan, collection « Logiques sociales », 2007, 200 p.

« Algerini in esilio. La comparazione come strumento di analisi », *Mondi Migranti*, n°1, 2007, pp. 171-186.

« Introduction », *Revue européenne des sciences sociales*, « Citoyenneté et démocratie providentielle », Tome XLIV, n° 135, 2006, pp. 5-8 (en collaboration avec Serge Paugam).

« Les effets discriminants de l'incertitude juridique », *Raison présente*, « Discriminations », n° 152, 2006, pp. 61-72.

« Carrière brisée, carrière de l'immigrant. L'expérience montréalaise », *Diversité urbaine*, vol 1, n° 5, 2006, pp. 111-123.

Les promotions et mutation de l'UMR

Daniel REGUER



Daniel REGUER n'est pas totalement inconnu de l'UMR, puisque qu'il est chercheur au CIRTAI depuis son arrivée au Havre en 1996. Il a été nommé à l'IUT du Havre au moment de l'ouverture du département Carrières Sociales, issu d'une activité professionnelle extrauniversitaire (adjoint au directeur de l'action sociale au siège d'un important groupe de caisses de retraites), tout en ayant suivi un parcours à l'Université de Paris 1 Panthéon-Sorbonne qui le conduisit à une thèse sous la direction de Madame le Professeur A.-M. Guillemard. Sur le thème : « Transformation des comportements et dispositif gérontologique ».

Malgré des missions pédagogiques chronophages, il s'est très rapidement impliqué au Centre Interdisciplinaire de Recherche en Transport et Affaires Internationales (CIRTAI). Ne délaissant pas une reconversion thématique, non sans mobiliser ses travaux précédents, il a eu l'original intuition d'étudier les mouvements sociaux dans le domaine du transport en 1995 (cheminots, routiers et dockers) à partir d'enquêtes sur la perception que les retraités avaient des transformations de leur ancien métier (contrat de recherche du PREDIT - ministère des transports 1997). A partir d'une extrapolation d'une typologie des comportements à une typologie des mouvements sociaux, il concluait que les différents mouvements sociaux, ne résultaient pas seulement d'une recombinaison des inter-modalités de transport, mais devaient être compris aussi, en considérant les transformations des ressources économiques et culturelles, propres à chaque profession.

Il ne délaissait cependant pas ses premières appétences, avec le souci constant de les raccrocher aux thématiques de l'UMR, notamment par le biais des questions de santé et de risque, très attaché qu'il est à la reconnaissance par le CNRS.

Daniel REGUER fait parti des sociologues prolifiques en activité de terrain, en ayant produit en moyenne presque une enquête quantitative par ans, sur des thèmes variés en fonction des usages que des chercheurs du laboratoire pouvaient en faire (**784 chauffeurs routiers, 131 habitants de la commune de Saint Laurent de Brévedent** sur la « Perception des risques industriels, trois enquêtes sur la mobilité des travailleurs sociaux, sans omettre évidemment Quatre enquêtes sur les senior questionnant toujours la mobilité contrainte du domicile dans la cité au placement en institution, et un intérêt plus récent pour le sport). Ces matériaux ont d'ailleurs pris place dans plusieurs travaux de chercheurs du laboratoire. (avis aux amateurs !!!).

Son implication dans l'UMR c'est aussi traduite par une participation à l'ouvrage d'Yves Guermond dans un chapitre réalisé avec Patrice Langlois, et dans la réalisation d'une enquête visant à confronter les concepts utilisés par les diverses disciplines qui enrichissent l'UMR. La réactualisation de cette enquête pourrait constituer une mesure d'intégration de l'UMR.

Né au Havre, chercheur au Havre (sans y habiter !!!), Daniel REGUER n'en est pas moins grand voyageur, notamment avec des collaborations au Québec après qu'il y ait séjourné à l'occasion de sa délégation au CNRS.

Enfin, Daniel REGUER s'est montré actif dans la réalisation de colloque, en septembre 2008 à Rouen et prochainement en mai 2010 au Havre, toujours en quête de perspectives multidisciplinaires et de travaux de terrain.

Nul doute qu'il demeurera un chercheur ouvert dont les nouvelles responsabilités lui permettront de recentrer quelque peu ses thématiques dans la direction de jeunes chercheurs

Patrice LANGLOIS



Professeur, directeur de l'équipe MTG de l'UMR CNRS – IDEES 6266 à l'Université de Rouen

Thèmes de recherche

- Modélisation des systèmes complexes en géographie, Automates cellulaires, systèmes multi-agents.
- Formalisation des concepts géographiques, modélisation mathématique.
- analyse spatiale et statistique,
- Conception et Développement de logiciels en géomatique : Cartographie par Anamorphose (AnaVect, AnaScal) , Simulation par automates cellulaires (RuiCells, SpaCelle, GeoCells, etc.)

Quelques exemples de travaux en simulation de processus géographiques

1 - SpaCelle : automate cellulaire à espace-temps-états discrets, basé sur un découpage régulier de l'espace en cellules carrées ou hexagonales, son fonctionnement est défini par l'utilisateur qui introduit les règles de durée de vie et de transition des états dans une base de connaissances. Les règles traduisent les "forces environnementales" qui agissent sur chaque cellule depuis des voisinages en auréoles centrées sur elle. tant que la force de vie de la cellule est plus forte que les forces environnementales, elle se conserve, sinon elle transite dans l'état correspond à la règle générant la plus grande force. L'utilisateur manimule pour cela un langage lui permettant de traduire ses connaissances sans passer par une formalisation sous forme d'équations. Il a été testé avec succès pour simuler l'évolution urbaine de l'agglomération rouennaise durant les cinquante dernières années.

Consulter par exemple : le site du GDR Libergéo, inventaire des modèles : <http://www.mgm.fr/libergéo/index2.html>

à paraître dans l'Espace Géographique : DUBOS-PAILLARD Edwige , GUERMOND Yves, LANGLOIS Patrice, Analyse de l'évolution urbaine par automate cellulaire : Le modèle SpaCelle.(vous pouvez télécharger (pdf) une pré-version de cet article, ou une documentation du logiciel SpaCelle ou encore un document powerPoint, présenté lors du séminaire Libergéo de 14 mars 2003)

2 - RuiCells : "automate cellulaire" à espace-temps-états continus utilisant des cellules à supports géométriques variés : surfaciques (triangles = éléments de pente), linéaires (arêtes = éléments de talweg), ponctuels (minima locaux = cuvettes). Les cellules sont reliées à la fois topologiquement et par un graphe d'écoulement- débordement. Les cellules et les liens sont construits automatiquement à partir d'un MNT. Le moteur de chaque cellule est interchangeable pour pouvoir simuler différents processus. En particulier, il simule un ruissellement de surface, à partir d'une couche d'occupation du sol (parcellaire) et de données pluviométriques. il fournit : - des hydrogrammes calculés en des points de mesure quelconques du bassin- des cartes de différents types (statique, dynamique, 3D) Télécharger une présentation sommaire et imagée du modèle RuiCells (en pdf) Consulter par exemple : LANGLOIS Patrice, DELAHAYE Daniel, RuiCells, automate cellulaire pour la simulation du ruissellement de surface. Revue Internationale de Géomatique, pages 461-487, vol 12, n°4, 2002

Emmanuel ELIOT

Maître de conférences au CIRTAI (Le Havre) depuis février 2000, il intégrera le LEDRA (Rouen) en septembre 2009

Thèmes de recherche

- ▶ Thème de recherche n°1 : **Circulation et diffusion**
- ▶ Thème de recherche n°2 : **Géographie de la santé**
- ▶ Thème de recherche n°3 et son descriptif

Recherches actuelles (depuis 2005)

Responsable du projet :

- *EPIGHEO* Inventaires des épidémies en Haute-Normandie : spatialité et construction sociale (19ème-20ème siècles), Institut Régional des Sciences Humaines et Sociales (IRSHS), contrat 2006-2008. (Y. Marec (U. Rouen), E. Daudé (U. Rouen), E. Bonnet (U. Lille 1), S. Henry (U. Le Havre)).
- *Colloque franco-britannique " Santé, exclusion, risque et lieu / Health, deprivation, risk and place"*, Université du Havre, 20-21 mars 2007. (en collaboration avec E. Bonnet (U. Lille 1)).
- *Risque et santé / Health and Risk*, INTERREG 3 A LINKS+2, Collaborations scientifiques. A. Alaszewski (U. Kent (RU)), E. Bonnet (U. Lille 1)) (2005-2007).

Membre du projet :

- *MOSAIC " Accidents Industriels Majeurs et Vulnérabilités Humaines en Haute-Normandie : Modélisation et Simulation en Milieu Urbain "*, Institut Régional des Sciences Humaines et Sociales (IRSHS), contrat 2006-2008. Responsable scientifique E. Daudé (U. Rouen).
- *MAGéo " Pour le développement d'une géographie artificielle. MAGéo : Une plateforme de modélisation et de simulation individus-centrée pour la géographie "*. Agence Nationale de la Recherche, programme " jeunes chercheuses et jeunes chercheurs ", contrat 2006-2010. Responsable scientifique E. Daudé (U. Rouen).

Parcours de recherche

- Thèse nouveau régime : E. Eliot, 1999, *Les lieux du SIDA dans l'espace indien*, Université de Rouen, 487 p.

Divers

- Depuis 2006 : Membre du Conseil Scientifique de l'Université du Havre.
- Depuis 2005 : Evaluator (reviewer) pour la revue *Social Science and Medicine*, Elsevier

Les thèses soutenues

Guillaume BAILLY



Courants d'aires, les formes d'intercommunalité en France et en Haute-Normandie.

Laboratoire MTG, UMR IDEES 6266.

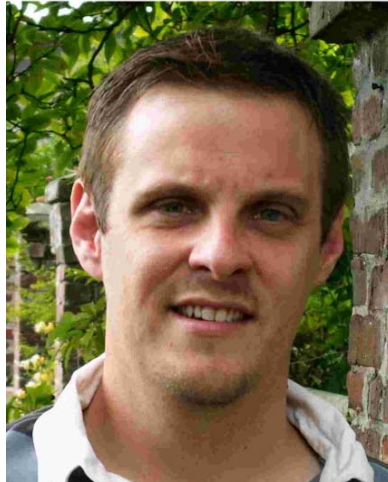
Depuis le début des années 1990, l'intercommunalité de projet n'a cessé de se développer en France, comme le souligne notamment l'augmentation spectaculaire du nombre de communautés de communes. L'émergence de ces pratiques de coopération plus intégrée témoigne des mutations du modèle étatique français.

Bien que les responsables locaux aient proposé de projeter sur un périmètre un projet politique, ces derniers ont cependant dû se plier à des règles variables au cours du temps, dont l'État a fait évoluer le corpus. Cette rencontre d'argumentaires géographiques ascendants et descendants donne lieu à la validation de périmètres de coopération susceptibles d'évoluer et issus d'un compromis permanent entre représentants de l'État et acteurs locaux. Il s'agit donc de s'interroger sur la genèse de ces périmètres, de comprendre les justifications territoriales qui en résultent ainsi que les modalités du déroulement des processus de coopération, sous l'angle de la géographie politique, à l'échelle nationale, mais également régionale (Haute-Normandie). Le recours à de multiples méthodes, fondées à la fois sur l'exploitation de bases de données nationales et

sur le recueil et l'étude croisée de témoignages d'acteurs, a été privilégié.

Mots clé : géographie politique, coopération territoriale, jeux d'acteurs, analyse spatiale.

Arnaud BRENNETOT



Géoéthique du territoire. Le débat public territorial à travers la presse magazine d'opinion en France

Laboratoire MTG, UMR IDEES 6266.

L'idéal démocratique suppose que l'action territoriale de l'État soit contrôlée par le peuple. Pour comprendre comment s'effectue ce travail d'évaluation, je propose d'analyser les préoccupations géographiques qui traversent le débat public en France à partir d'un échantillon représentatif des jugements formulés dans la presse magazine (14 titres étudiés entre 2003 et 2005). Cette recherche repose sur l'hypothèse que les aspirations et les préférences sociales en matière d'aménagement et de développement des territoires sont hétérogènes. En les relayant et en leur donnant la forme de revendications générales, les journalistes exercent une fonction de mobilisation de la société civile et d'interpellation des pouvoirs publics. Au-delà de la mesure du rayonnement médiatique de territoires, la mise en évidence des valeurs géographiques sous-jacentes au discours permet de rendre compte des sensibilités éthiques de l'opinion. Grâce à une grille d'analyse *géoéthique*, quatre conceptions de la justice ont été identifiées : le culturalisme, le libéralisme, le constitutionnalisme et le perfectionnisme. Ces catégories dessinent des ordres de grandeur susceptibles de mettre en lumière la signification éthique des jugements

exprimés en matière de territorialité. Leur application au discours de la presse permet de caractériser les profils *géoéthiques* des différents magazines et, à travers la ligne éditoriale de chacun, de montrer la variété des courants d'idées qui structurent l'opinion publique en France, leurs convergences mais aussi leurs dissemblances, leurs antagonismes et leurs contradictions.

Mots-clés : Géoéthique et justice territoriale, Démocratie et pluralisme, Rayonnement médiatique des territoires, Opinions, argumentation et débat public, Évaluation et normes territoriales, Valeurs géographiques :

Libertarisme et marchandisation territoriale, Culturalisme et patrimonialisation territoriale

Constitutionnalisme et équité territoriale

Stéphane HENRY



La lutte contre la tuberculose en Haute-Normandie (1914-1939) : modèle sanitaire exemplaire ou vaste artifice médiatique ?

Laboratoire CIRTAI, UMR IDEES 6266

La lutte contre la tuberculose entre 1914 et 1939 correspond au premier grand mouvement sanitaire d'envergure du XXe siècle en France. En effet, de multiples initiatives ont été entreprises par les acteurs en charge de cette lutte à différentes échelles (nationale, régionale, départementale, locale). Réseau complexe de pouvoirs et de contre-pouvoirs, cette thèse cherche à démontrer la théorie d'une globalisation de la lutte contre la tuberculose à cette époque. Pour cela, nous avons privilégié une approche où se côtoient plusieurs visions (hommes politiques, corps médical, associations, malades). Ainsi, si nous analysons les politiques engagées au travers des concepts d'hygiénisme, de prévention, d'isolement ou de protection de l'enfance, nous nous penchons aussi sur le quotidien des malades et sur leur rapport à la maladie.

À partir de l'exemple de la Seine-Inférieure et de l'Eure, nous avons cherché à comprendre et à analyser tous les rouages de cette lutte, les différents réseaux de pouvoir en jeu et ses résultats concrets sur l'aspect sanitaire des

populations. En d'autres termes, a-t-elle été « un modèle sanitaire exemplaire » ou « un vaste artifice médiatique » ? Si, dans un premier temps, les politiques sanitaires et sociales ont semblé effectivement apporter une réponse concrète à l'endémie tuberculeuse, on a pu constater, dans un second temps, que derrière les nouveaux dispositifs (dispensaire, sanatorium, pavillons d'isolement) et les discours empreints de compassion des médecins et des hommes politiques se cachait une autre réalité bien plus sombre. Le parcours initiatique du malade conduisait inexorablement à son rejet et la sauvegarde de l'espèce par l'enfant dérivait progressivement vers l'eugénisme.

Mots-clés : tuberculose ; prévention ; isolement ; hygiénisme ; exclusion ; protection de l'enfance.

Morgan LE DEZ



Le Commerce et l'industrie des pétroles dans la basse vallée de la Seine (1860-1940). La naissance d'un complexe énergétique, entre interventions étatiques et initiatives locales.


Laboratoire CIRTAI, UMR IDEES 6266

La Vallée de la Seine est l'un des principaux foyers de l'industrie pétrolière française, tant en termes de production que de concentration d'établissements de ce secteur économique. Les activités commerciales et industrielles générées par les hydrocarbures depuis près de 150 ans font de ce territoire le cadre géographique privilégié pour analyser son processus historique d'apparition et de développement.

S'agissant d'un secteur industriel à caractère stratégique, l'exemple haut normand, comme celui d'autres régions, fait appel à une approche à plusieurs échelles. La question de la localisation des établissements pétroliers, la nécessité de mesurer l'importance de cette activité sur ce territoire, nous amènent à nous interroger sur le rôle des acteurs économiques et politiques locaux dans le développement de cette activité « dangereuse, insalubre et incommode » (Décret du 15 octobre 1810 modifié).

L'approche régionale met en évidence le rôle évolutif de ces acteurs, oubliés des études historiques précédentes d'approche nationale. L'interventionnisme croissant de l'Etat dans le secteur pétrolier durant la période étudiée, ne doit pas occulter les initiatives locales à portée nationale. Celles des pionniers havrais et rouennais notamment, analysées dans cette recherche, mettent en évidence les perceptions qu'ont les acteurs de l'industrie pétrolière qui se structure au cours de la période étudiée





Eric SAUNIER, Maître de conférences au CIRTAI a obtenu une délégation CNRS pour une durée de 12 mois à mi-temps.

Alain LEMENOREL, Maître de conférences au CIRTAI a pris sa retraite que nous lui souhaitons très agréable.

Deux anciens doctorants du CIRTAI ont obtenu des postes de Maître de conférences, il s'agit de Matjias BOQUET nommé à Metz et d'Arnaud SERRY nommé à Orléans.

Bourses et Allocations :

Sidoine YEREMI, doctorant au CIRTAI a obtenu un financement à la « The Worl Bank » programme « Robert Mac Namara »

Fatoumata COULIBALY et Betty ROULAND, doctorants à MTG ont obtenu chacune une allocation ministérielle

Soutenances de thèses à venir

Simon DUTEIL, doctorant au CIRTAI soutiendra sa thèse le 9 octobre 2009

Hichem YESGUER, doctorant au CIRTAI soutiendra sa thèse le 23 octobre 2009

L'UMR IDEES sera présente à la 20^{ème} édition du Festival International de Géographie de Saint Dié qui se tiendra du 1^{er} au 4 octobre 2009. Cette année il a pour thème « Mers et Océans, les géographes prennent le large ». Le pays invité est l'Espagne.

Les doctorants de l'unité présents lors du FIG : Thomas, Cornier, David Vigneron, François Raulin, Sébastien Bourdin et Adam Ball

Contrats



Titre : Elections Mali : atlas électoral du Mali et analyse de la démocratie

Equipe porteuse dans l'UMR :
MTG et LEDRA

Nom du resp. scientifique :

M. Bussi, M.Lesourd

Autres chercheurs impliqués (dans l'UMR) :

JC Arnaud (Ledra), Fatoumata Coulibali (MTG-Ledra), David Vigneron (MTG-Ledra)

Autres chercheurs impliqués (hors UMR) :

Stéphanie Lima (Albi), Samba Diallo (Bamako, Univ Flash), Abdoul Bah (Bamako, Univ Flash)

Financier :

Ministère coopération (appel à projet en cours)

Axe de rattachement dans l'UMR :

Axe 4 : innovation et développement

Montant :

Deux allocations de recherche ministérielle + 33 000 euros (demandés)

Début du contrat :

2009

Durée du contrat :

2 ans

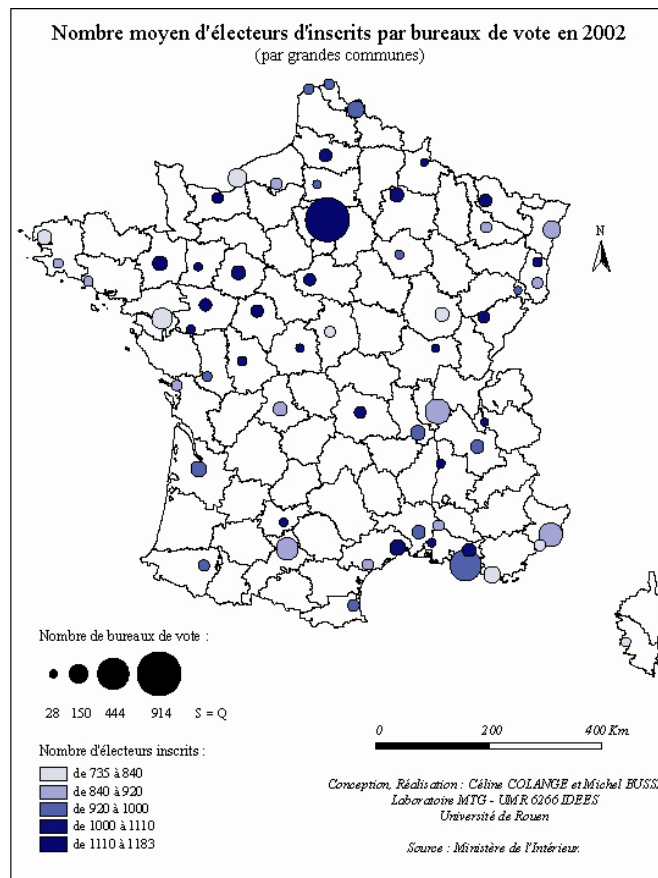
Partenaire 2 :

Université Flash (Bamako)

Descriptif :

A partir de la double compétence du Ledra en terme d'atlas en Afrique, et de MTG en terme d'analyse électorale, l'objectif est de réaliser l'un des premiers atlas électoraux en Afrique, le cas du Mali étant exemplaire (démocratie globalement pacifiée dans un contexte de très grande pauvreté).

Au-delà de la dimension cartographique, l'objectif visé est un observatoire du politique, en partenariat avec les collègues géographes maliens.



Titre :

Cartelec : Développement d'une base de données cartographique pour analyser les comportements électoraux à l'échelle des bureaux de vote

Equipe porteuse dans l'UMR :

MTG

Nom du resp. scientifique

M. Bussi

Autres chercheurs impliqués (dans l'UMR) :

Céline Colange, Jean-Paul.Gosset, Sylviano Freire-Diaz

Autres chercheurs impliqués (hors UMR) :

Anne Jadot (Cevipof), Bruno Cautres (Cevipof), Pascal Perineau (Cevipof), Pascal Buléon (CNRS ESO, Caen), Loic Ravenel (Besançon)

Financeur :

ANR

Axe de rattachement dans l'UMR :

Axe 2 : recompositions urbaines

Montant :

280 000 euros

Début du contrat :

2009

Durée du contrat :

3 ans

Partenaire 2 :

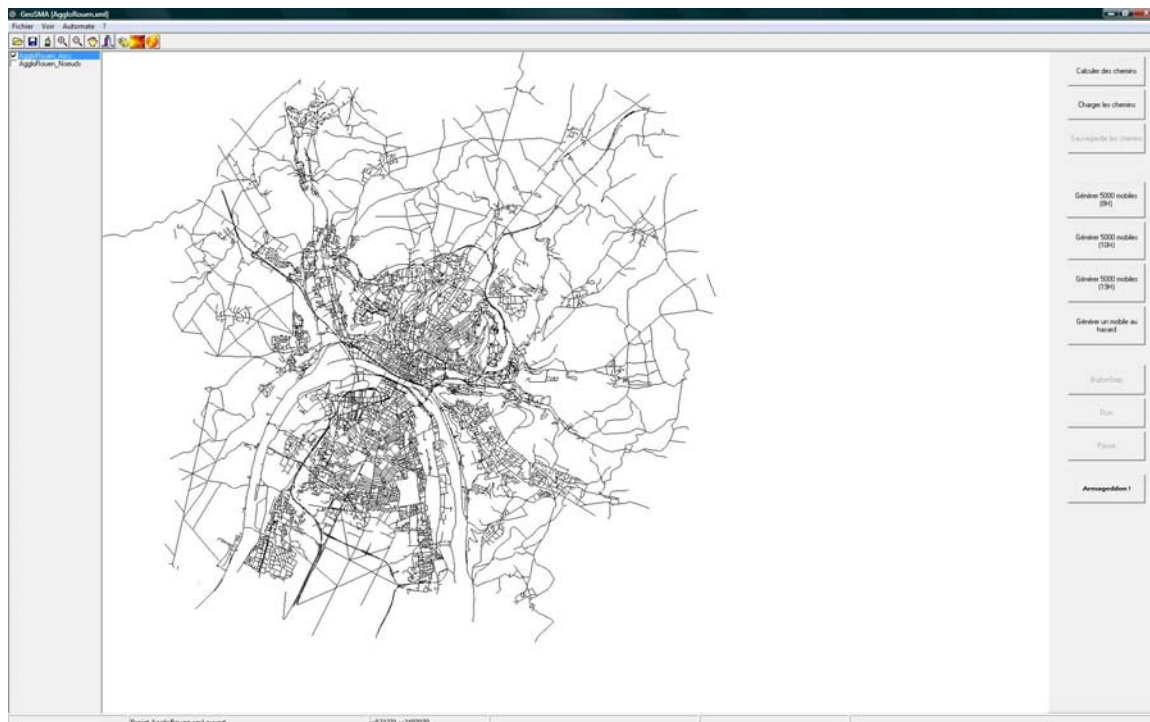
Cevipof (Sciences Po Paris)

Descriptif :

Notre projet vise, à partir d'une double compétence thématique et méthodologique, à l'amélioration de la connaissance sociale et politique intra-urbaine française, en créant une nouvelle couche d'information, *les résultats électoraux par bureau de vote*, et en la mettant à la disposition de la communauté scientifique française.

Nous proposons dans ce programme de créer, exploiter, analyser et diffuser une nouvelle couche d'information géographique, celle du bureau de vote (environ 6000 communes françaises sont découpées en environ 65000 bureaux de vote). Les outils géomatiques rendent désormais techniquement possible le passage automatisé de fichiers textuels définissant les limites des bureaux de votes (noms de rue, numérotation, etc.) à une cartographie vectorielle, et le ministère de l'intérieur centralise les résultats électoraux à l'échelle des bureaux de vote.

Si de telles expériences ont pu être menées à l'étranger, elles ne l'ont jamais été en France.



Titre :
MOSAIC

Equipe porteuse dans l'UMR :
MTG

Nom du resp. scientifique :
Daudé Eric

Autres chercheurs impliqués (dans l'UMR) :

Langlois Patrice

Autres chercheurs impliqués (hors UMR) :

Tranouez Pierrick

Financier :

GRR SER réseau MRT

Axe de rattachement dans l'UMR :

Axe 5, Analyse spatiale : concepts, outils et méthodes.

Montant :

10 000 €

Début du contrat :

Septembre 2009

Durée du contrat :

1 an

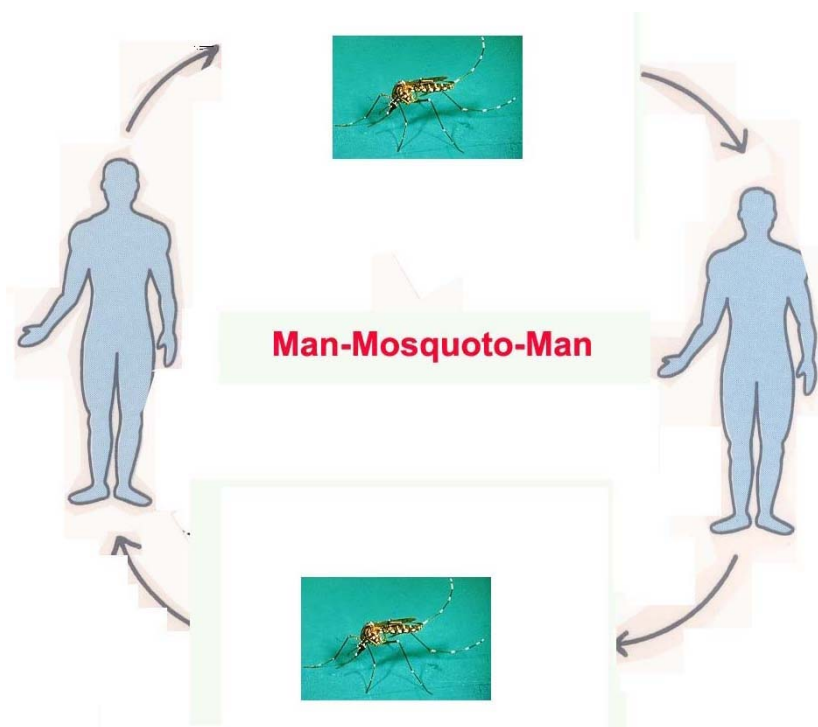
Partenaire 2 :

LITIS Rouen

Descriptif :

L'objectif de ce projet est de modéliser les flux de circulation dans un réseau à l'échelle d'une journée, ou de tranches horaire significatives, à partir d'un couplage des couches réseaux d'un SIG et des systèmes multi-agents.

Ce projet fait suite à MOSAIC, financement IRSHS 2006-2008 et MOSAIC financement GRR SER 2008.



Titre :

La dengue en Inde, Quel système de surveillance pour quelle réalité épidémique ?

Equipe porteuse dans l'UMR :

MTG

Nom du resp. scientifique :

Daudé Eric

Autres chercheurs impliqués (dans l'UMR) :

Alain Vaguet, Olivier Telle

Financier :

Sanofi-Pasteur

Axe de rattachement dans l'UMR :

Axe 3 : Santé et risques

Montant :

38000 €

Début du contrat :

Septembre 2009

Durée du contrat :

10 mois

Partenaire 2 :

Centre de Sciences Humaines de New Delhi

Descriptif :

Ce rapport vise à étudier, analyser puis critiquer les données produites par les différentes instances indiennes impliquées dans la production de données dengue. Ce projet est né suite aux nombres de cas relativement faibles observés en Inde ces 20 dernières années par rapport aux autres pays endémiques (Thaïlande, Brésil...ect) alors que le pays réunit tous les facteurs de risques morbides.

**Titre :**

NorMONdie

Visions géopolitiques de la Normandie en Europe et dans le monde

Equipe porteuse dans l'UMR :

MTG

Autres équipes impliquées dans l'UMR :

CIRTAI

Nom du resp. scientifique :

Sophie de Ruffray

Autres chercheurs impliqués (dans l'UMR) :

Bailly, G. Billard, M. Bocquet, Emmanuel Bonnet, A. Brennetot, Madeleine Brocard, A. Boursier, M. Bussi, Frédéric Carluier, Eric Daudé, C. Didelon, Pierre-Henri Emangard, Barbara Evrard, anne-Marie Fixot, David Gaillard, Y. Guermont, Patrice Langlois, Bruno Lecoquière, L. Lévêque, Françoise Lucchini, Pascal Mallet, E. Pierre-Marie, B. Steck, Alain Vaguet, Yvette Vaguet., Stéphane Valognes, Philippe Vidal.

Autres chercheurs impliqués (hors UMR) :

P. Caro, L. Rouget, laboratoire CRESO

B. Fouilland – CSO – Sciences Po Paris

L. Loubet – Université de Toulouse II le Mirail

G. Orange- CREGO – Université de Rouen

S. Pasquier – CEREV – Université de Caen

Daniel Delahaye – Université de Caen

Financeur :

Région Haute Normandie

Montant :

35 000 €

Début du contrat :

Septembre 2009

Durée du contrat :

2 ans

Descriptif :

L'objectif du projet est de réunir trois approches complémentaires pour des visions géopolitiques de la Normandie sous la forme de trois sous-projets dont les interrelations sont fortes sur le plan scientifique, sur le plan thématique et sur le plan humain.

Le premier « EURONORM » vise à produire des visions subjectives politiques de l'Europe et de la Normandie à travers un découpage des régions européennes et une délimitation de(s) région(s) normandes. La spécificité de cette étude réside dans le choix délibéré, mais non limitatif, de la carte mentale, comme méthode d'investigation de la perception des acteurs de la Normandie. Un questionnaire unique sera envoyé à l'ensemble des acteurs politiques et socio-économiques des régions Basse-Normandie et Haute-Normandie et des entretiens seront réalisés. Y a-t-il une communauté de visions de l'Europe et de la place que la Normandie y occupe ? Les élus pensent-ils la Normandie en Europe comme une entité unique ou, au contraire, comme deux régions nettement distinctes ?

Le second « ÉMERGENCE DU POUVOIR MÉTROPOLITAIN : REGARDS CROISÉS SUR LES MÉTROPOLES (HAUT)-NORMANDES » se propose de savoir si, partant du contexte géopolitique de la Normandie, et en se référant aux attributs des espaces urbains considérés, les grandes agglomérations sont en mesure de construire une forme originale d'organisation et de coordination des acteurs publics et privés autour d'un projet commun de développement. Le projet utilise comme terrain d'expérience deux sites emblématiques de la Normandie : le Grand Rouen et l'Estuaire de la Seine avec une investigation sur l'agglomération de Caen.

Le troisième « NORMANDIE 2010 » concrétise l'idée d'un certain nombre de chercheurs de lancer un débat scientifique sur les grands enjeux d'aménagement de la Normandie. Cette réflexion comprend plusieurs étapes dont la création d'un site internet « Normandie 2010 » (<http://www.normandie2010.org/>) comme forum de débats, l'édition en décembre 2009 d'une brochure légère destinée au grand public et enfin, l'édition d'un ouvrage scientifique en 2011/2012.

Le projet global apparaît comme un moyen de rendre plus visible la recherche « géopolitique » en sciences sociales en Normandie en articulant d'un point de vue thématique et méthodologique des recherches menées à l'échelle internationale (PCRD EuroBroadMap) et à l'échelle régionale. Cela permettra de promouvoir des recherches dans des réseaux scientifiques internationaux tout en répondant à des problématiques régionales qui concernent plus directement les acteurs locaux



Titre :

La friche,
Cadre d'une aventure culturelle et espace
urbain polyvalent et durable

Equipe porteuse dans l'UMR :

MTG

Autres équipes impliquées dans l'UMR :

CIRTAI

Nom du resp. scientifique :

Françoise Lucchini

Autres chercheurs impliqués (dans l'UMR) :

Virginie Cremades

Benjamin Steck

Autres chercheurs impliqués (hors UMR) :

Laboratoire CETAPS (Université de Rouen) :

Betty Lefevre, Pascal Roland, Magali Sizorn

Ecole Nationale Supérieure d'Architecture de Normandie : Jean-Bernard Cremnitzer, Patrice Gourbin

Inventaire Général du Patrimoine de Haute – Normandie : Emmanuelle Real

Laboratoire Scènes et Savoirs (Université Paris 8) :

Philippe Henry

IREST (Université Paris 1) :

Maria GRavari-Barbas

Financeur :

GRR Culture et société en Haute-Normandie

CPER

Axe de rattachement dans l'UMR :

Axe 2 Recompositions urbaines et périurbaines

Montant :

9 615 €

Début du contrat :

1^{er} juin 2008

Durée du contrat :

2 ans

Descriptif :

Dans une approche comparative et interdisciplinaire (géographie culturelle, analyse spatiale, architecture, patrimoine industriel, sociologie, monde artistique), le projet porte sur dix expériences originales en Haute-Normandie et en Europe de friches industrielles requalifiées en centres culturels. Le projet propose de positionner ces « friches culturelles » parmi l'ensemble des lieux culturels publics en dirigeant la réflexion sur la question de la *pérennité* de ces nouveaux espaces culturels et sur la manière d'appréhender *l'effet social et territorial* d'une requalification, selon des aspects qualitatifs et quantitatifs. Le projet permettra de mettre en évidence des « bonnes méthodes » et un potentiel transfert d'expériences.

